

平成 20 年度研究協力業務実施計画書（案）

全国内水面漁業協同組合連合会

平成 20 年度研究協力業務実施計画（案）

研究協力業務は、独立行政法人水産総合研究センターが自然環境に配慮した水産業の振興を図るために湯の湖・湯川において行う試験研究の推進に協力・支援を行う事業である。

平成 20 年度も、中央水産研究所内水面研究部の指導のもと、関係機関の協力を仰ぎながら下記業務を実施する。

1 調査業務

釣魚実態調査

昨年に引き続き、内水面冷水域における遊漁資源管理技術の開発に資する知見を得るため、湯の湖・湯川において釣魚者へのアンケート調査を行い、放流及び天然魚類資源の動態や釣魚の実態を把握する。また、その回収率を更に向上させる。

2 環境保全業務

(1) 釣り場管理事業の実施により発生するゴミ類の不法投棄防止及び除去

地元自治会とも協調を図り、湯の湖・湯川周辺及び遊歩道に散乱したゴミ類の收拾に努める。釣魚者に対しては、釣糸・釣針など不用となった釣り具等の持ち帰りの指導をさらに徹底する。木の枝に絡まるなどして除去が困難な場合、連絡を受けた本会が除去することとする。

また、湯川における環境保全業務の一環として、有志を公募し、ゴミ類の除去作業を本年度も引き続き実施する。

(2) 湿原立入禁止区域への進入防止および釣りエリアの禁煙の啓発

釣魚者に対して配布するパンフレットにおいて「釣魚心得」の一つとして記載するとともに、釣魚券発売所においても掲示する等啓発に努める。

(3) 水域環境の監視

湯の湖における釣魚者に対しては、撒き餌や寄せ餌の禁止を徹底させる。

広範囲に繁殖したコカナダモの除去作業を随時行うと共に、奥日光清流清湖保全協議会などによる除去作業には、率先して参加する。

(4) 水質調査

内水面研究部及び栃木県等が定期的あるいは不定期に行う湯の湖の水質調査等に積極的に協力する。

3 危険防止業務

水難事故防止に常に留意する。また、日光警察署に、防犯パトロール等、特段の協力を要請する。その他、解禁日には不測の事態の発生に備え、警備会社に周辺のパトロールを委託する。

釣魚者の違法駐車防止対策として、20年度もカラーコーンを敷設する。また、警察と相談の上、駐車禁止の立て札の設置を行う。

4 釣り場管理事業

本会では、独立行政法人水産総合研究センターが実施する試験研究推進のため、湯の湖・湯川（一部周年禁漁）において釣り場管理事業を実施している。20年度も5月1日から9月30日までの5ヵ月間にわたり実施する。

(1) 「サビキ釣り」の禁止

19年10月から種苗性強化試験にともなうヒメマス稚魚の試験放流が開始されたことから、幼魚を多数釣り上げてしまう「サビキ釣り」を禁止し、ヒメマス幼魚の保護に努める。20年度から禁止とするため、4月からホームページ、釣りガイド（リーフレット）、発券場所での掲示等で周知する。

(2) キャッチアンドリリース釣り場

実施して7年目を迎える湯川のキャッチアンドリリース釣り場を広く認識させる。

(3) 生体持ち出し禁止の徹底

固有の自然環境を守るための「外来種被害防止法」で、「特定外来生物」のリストがオクチバスも含め動植物37種類に決まった。さらに、将来的には漁業権魚種としての放流や漁業権設定が抑制される方向に向かう可能性があるとして「要注意外来生物」もリストアップされており、その中にニジマスやカワマス（ブルックトラウト）が入っている。

生態系保全のため、従来から本会では生体持ち出しを禁止しているが、カワマス等が北海道などで生態系に影響を与えているとして問題視されていることに鑑み、17年度から「生体持ち出し禁止」の徹底に努めており、さらに周知を継続する。また、湯川は全河川がC&Rだが、生体の持ち出しがないように監視に努める。

(4) 放流計画

菖蒲ヶ浜（日光市中宮祠）の養殖池において親魚育成、人工孵化、稚魚育成など、一連のシステムにより放流魚の生産を実施中である。

湯の湖への成魚放流は、ニジマス5,000kg、カワマス500kg、合計5,500kgの放流を計画しており、稚魚放流は、調査用ヒメマス20,000尾以上（すべてマーキング）、ホンマス10,000尾、ニジマス10,000尾（このうちの1,000尾は、8月の放流体験で使用）とする。湯川への放流は基本的に行わない。

(3) 釣魚料金等

		湯 の 湖		湯 川
		舟 釣 り	岸 釣 り	
料	解 禁 日	4, 6 0 0 円	3, 6 0 0 円	3, 0 0 0 円
	5/2~5/31	3, 6 0 0 円	2, 6 0 0 円	2, 0 0 0 円
	6/1~9/30	2, 6 0 0 円	2, 0 0 0 円	
金	小学生以下は無料 1回分得な回数券（6枚綴り）を発行 釣魚券発売時間前の釣魚についてはその場で監視員が現場券（通常料金に500円を加算）を発行。発売時間中でも無券釣魚者は同様とする。			
釣魚時間		午前7時から 午後5時まで。	原則として、午前7時～午後5時まで。 (日出から日没まで可)	
		解禁日は午前5時から午後5時まで		
制限尾数		20尾まで 但し、生体持ち出し禁止		キャッチ&リリース
対 象 魚		ヒメマス、カワマス、ホンマス、ニジマス、 ワカサギ、コイ、フナ		カワマス、ニジマス・ ホンマス
釣魚券発売所		湯の湖釣り事務所 赤沼茶屋 湯滝レストハウス 大島商店		

※特別釣魚料金

湯元住民の釣魚料金を一律1,000円とする。

湯の湖において釣魚するために湯元温泉旅館に宿し、その利用宿の公的領収書を湯元釣事務所に提示した場合に限り500円を還元する。→

湯の湖では、

ヒメマスの試験

を行っています

- ◎ 綺麗で、元気なヒメマスの作出に挑戦しています。
- ◎ 特訓した稚魚を放流して、1年～2年間かけて釣りサイズに育てることを目指しています。
- ◎ 15cm 以下の魚は、放流して頂くことになっています。小さなヒメマスはとりわけ弱いので、釣り上げたら素早く、放流してください。
- ◎ ヒメマス稚魚は群れる習性があります。

そこで、湯の湖では幼魚を大量に捕獲する

サビキ釣りは禁止

とさせていただきます。

ご理解・ご協力をよろしく御願います。

(独) 水産総合研究センター
全国内水面漁業協同組合連合会

釣魚実態調査票

住所：_____

氏名：_____

ご協力をお願いします

湯の湖では、皆様に釣場として利用して頂く一方で、より良い環境をつくり出すための試験研究を行っています。本日の結果を、釣果の有無・多少にかかわらず、下欄にご記入のうえ御提出下さい。

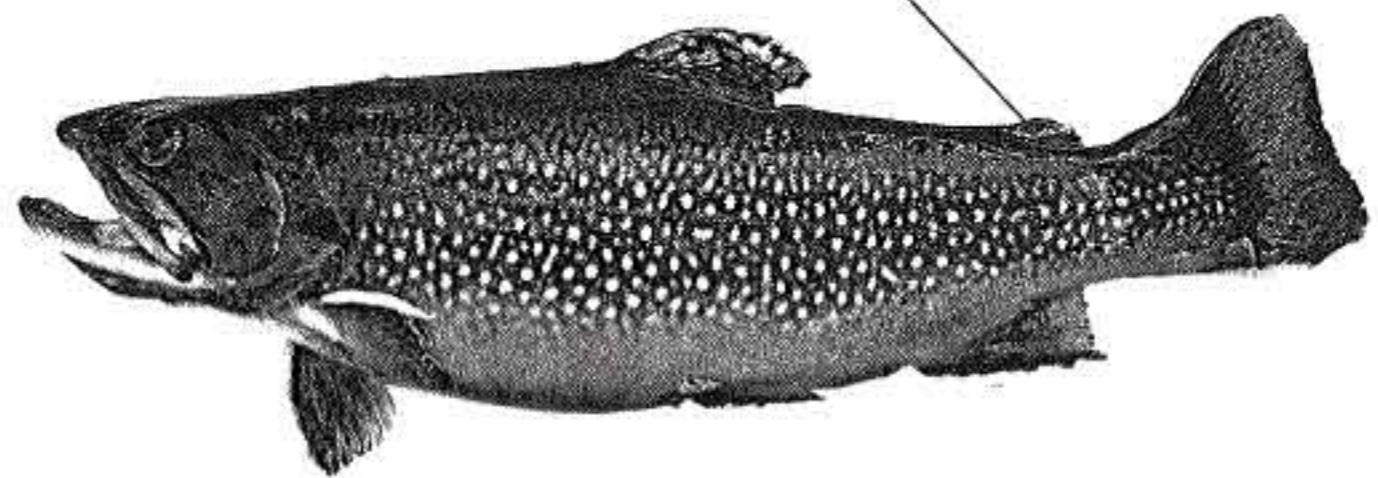
ご協力いただいた方に、粗品進呈。また、漁期終了後、抽選により100名様に来年の招待釣り券(1日券)を進呈します。当選者はホームページで発表します。
(ご記入いただく住所氏名は、招待釣り券の発送のみに使用し、他の目的には一切使用いたしません)

釣魚月日	釣魚時間	釣り方(○印)	魚種(尾数)
__月__日	____時 ~ ____時	舟 _____人 岸 _____	ヒメマス _____尾 ホンマス _____尾 ニジマス _____尾 カワマス・無標識 _____尾 ※カワマス・アブラビレ標識魚 _____尾
釣魚場所	____時	フライ ルアー	
下図に○印		餌	

本日の釣果はいかがでしたか。(○印)
(満足、ほぼ満足、不満)

※釣った魚をよく観察し、アブラビレの無いカワマスを発見したらご報告下さい。
この魚は湯の湖で稚魚放流したものです。

アブラビレ



この調査票を事務所までお持ち下さい。
その他に釣事務所、レストハウス、湯滝上に回収ポストを設置しております。



湯の湖周辺の地形の概要と釣り場所の区分

湯ノ湖釣魚アンケート調査票

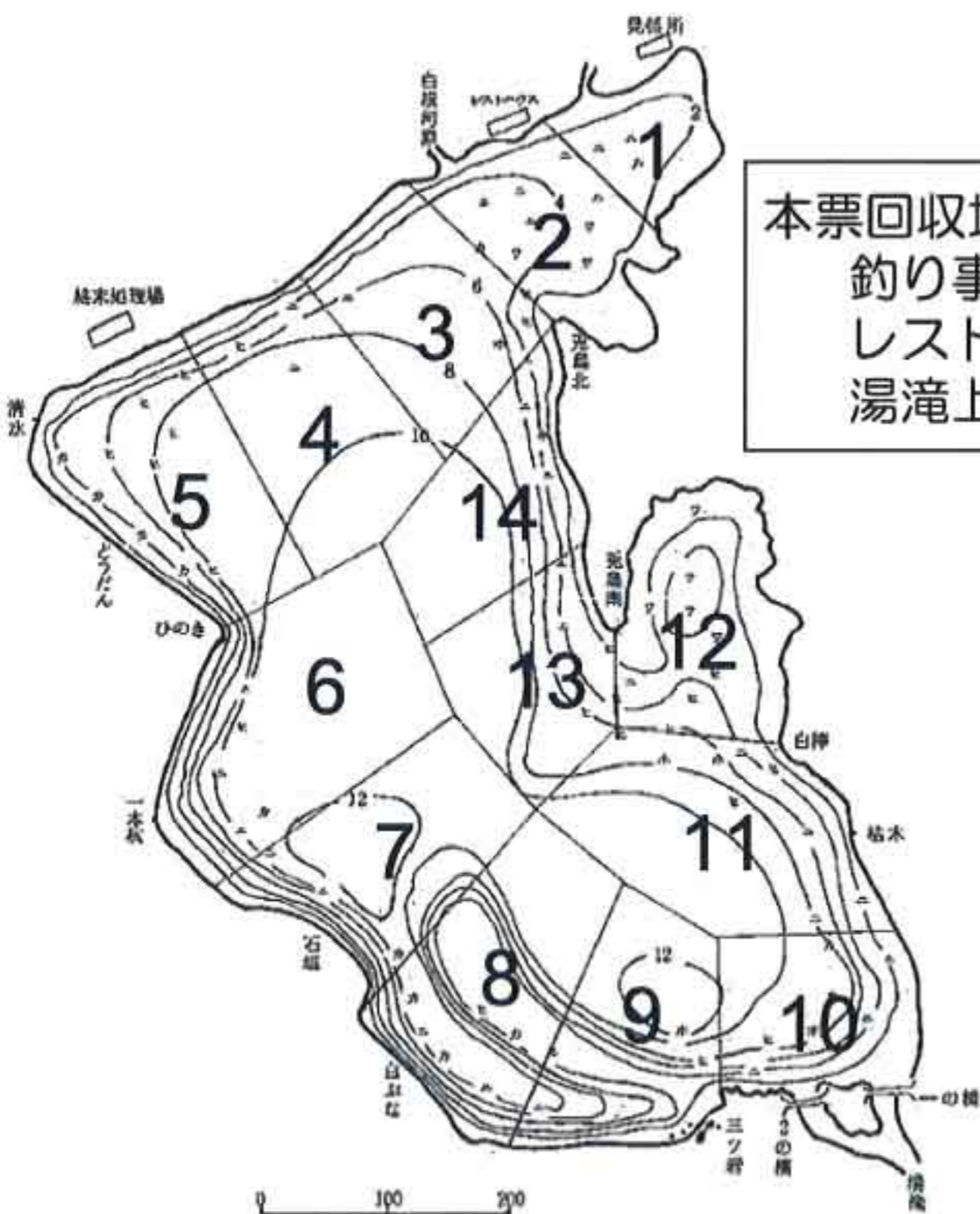
ご住所：〒 _____

お名前： _____ (ご住所お名前は招待釣り券発送以外の目的には使用致しません。)

湯ノ湖では、マス類を増やすための試験研究を行っています。皆様のご協力が、明日のより良い漁場づくりに必要です。下表に本日の釣果をご記入ください。

釣魚月日	釣魚時間	釣り方 (○印)	魚種	尾数	平均体サイズ★
__月__日	__時) __時	舟	ヒメマス 脂ひれ*カット魚	__尾	__ cm
		岸			
釣魚場所		フライ ルアー 餌	右腹ひれ**カット魚	__尾	__ cm
下図の試験区番号に○印をお願いします。			ひれカットなし魚	__尾	__ cm
			ホンマス	__尾	__ cm
			ニジマス	__尾	__ cm
			カワマス	__尾	__ cm
			ウグイ	__尾	__ cm

本日の釣りはお楽しみ頂けましたでしょうか。以下からお選びください (○印)。
〔満足, ほぼ満足, やや不満, 不満〕

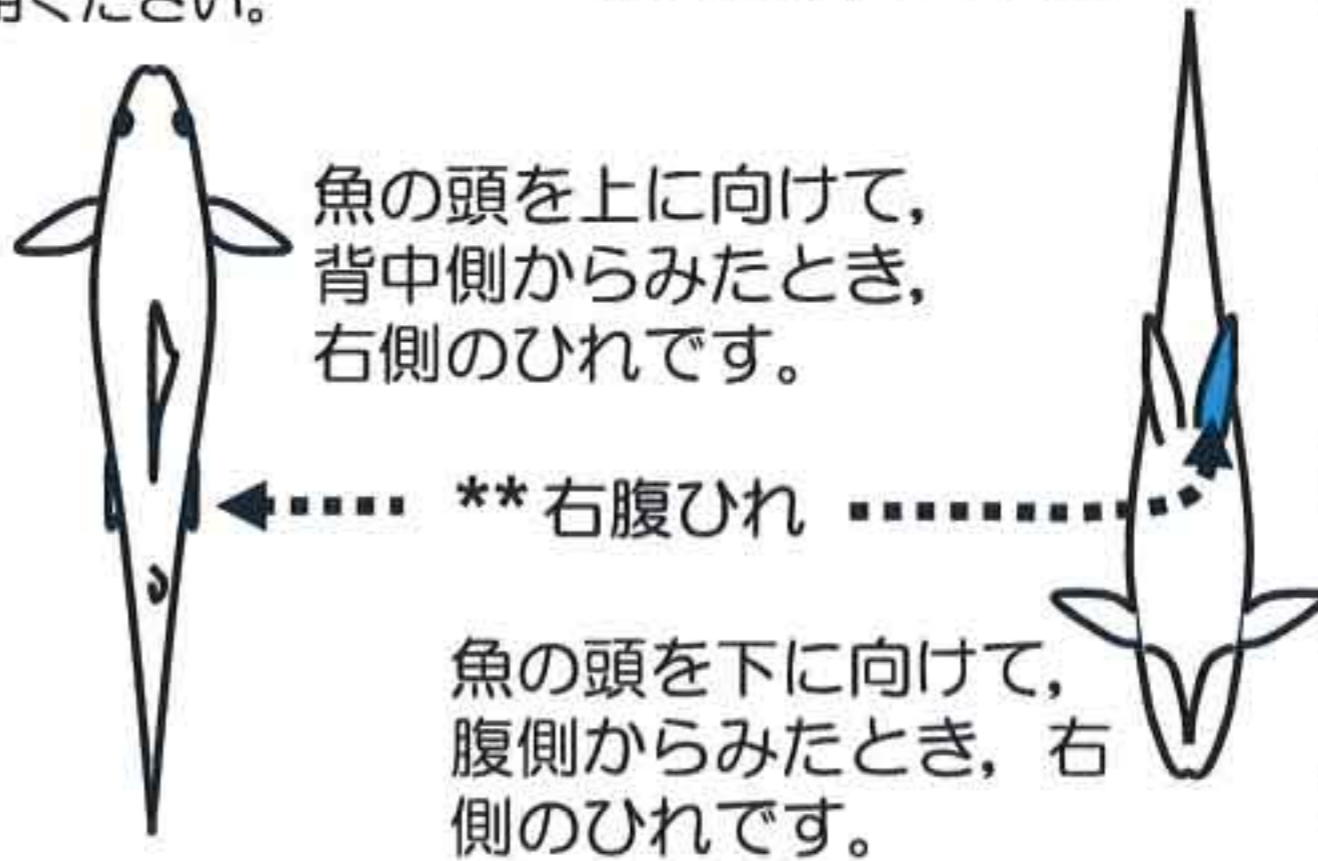


本票回収場所：
釣り事務所
レストハウス
湯滝上



★体サイズ (尾叉長)

体サイズ計測に右側の物差し * 脂 (あぶら) ひれをご活用ください。



漁期終了後、抽選により100名様に来年の招待釣り券(1日券)を進呈します。当選者は以下ホームページで発表します。





釣魚実態調査票

住所： _____

氏名： _____

ご協力をお願いします

湯川では、皆様に釣場として利用して頂く一方で、より良い環境をつくり出すための試験研究を行っています。本日の結果を、釣果の有無・多少にかかわらず、下欄にご記入のうえ御提出下さい。

ご協力いただいた方に、粗品進呈。また、漁期終了後、抽選により100名様に来年の招待釣り券(1日券)を進呈します。当選者はホームページで発表します。

(ご記入いただく住所氏名は、招待釣り券の発送のみに使用し、他の目的には一切使用いたしません)

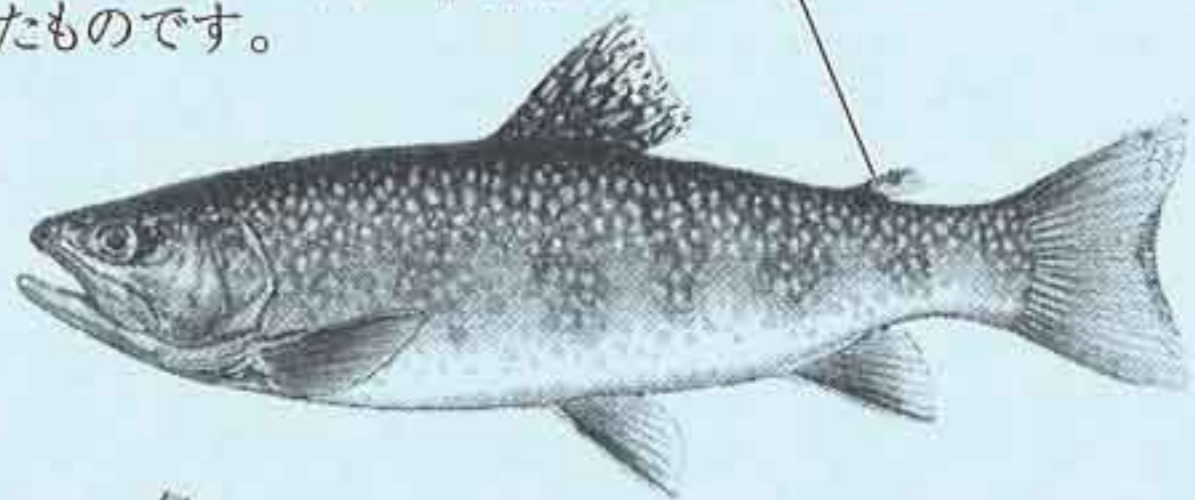


釣魚月日	釣魚時間	釣り方 (○印)	魚種(尾数)	
__月__日	__時	フライ	カワマス・無標識魚 __尾	ニジマス __尾
釣魚場所	~	ルアー		ヒメマス __尾
下図に○印	__時	餌	カワマス・アブラビレ 標識魚※ __尾	ホンマス __尾

本日の釣果はいかがでしたか。(○印)

(満足、ほぼ満足、不満)

※アブラビレ標識魚
釣った魚をよく観察し、
アブラビレの無いカワマス
を発見したらご報告下さい。
この魚は湯の湖で稚魚放流した
ものです。



この調査票を事務所までお持ち下さい。
その他に釣事務所、レストハウス、湯滝上
に回収ポストを設置しております。

湯川釣魚アンケート調査票

ご住所：〒 _____

お名前： _____ (ご住所お名前は招待釣り券発送以外の目的には使用致しません。)

湯川では、マス類の天然資源育成をめざした試験研究を行っています。皆様のご協力が、より良いマス類生息環境づくりに必要です。下表に本日の釣果等をご記入ください。

釣魚日時	釣魚場所	釣り方 (○印)
__月__日 __時~__時	左図の試験区番号に○印をお願いします。	フライルアー餌

魚種	尾数	平均体サイズ★
カワマス	__尾	__ cm
ホンマス	__尾	__ cm
ニジマス	__尾	__ cm
ヒメマス	__尾	__ cm
ウグイ	__尾	__ cm



本日の釣りはお楽しみ頂けましたでしょうか。以下からお選びください (○印)。

〔満足, ほぼ満足, やや不満, 不満〕



体サイズ計測に右側の物差しをご活用ください。

本票回収場所：
釣り事務所
レストハウス
湯滝上

漁期終了後、抽選により100名様に来年の招待釣り券(1日券)を進呈します。当選者は以下ホームページで発表します。

