

## アンケートによる湯の湖の釣魚実態調査(2005 年度)

独立行政法人水産総合研究センター  
中央水産研究所内水面研究部  
上席研究官  
北村 章二

### 1. 目的

内水面冷水域における遊漁資源管理技術の開発に資する知見を得るため、湯の湖において釣魚者へのアンケート調査を行い、釣魚実態を把握した。

### 2. 調査場所

調査対象の湯の湖は三ツ岳の火山活動により形成された堰止め湖であり、日光国立公園内に位置している。湖面積は 353,343m<sup>2</sup>、最大水深 14.5m であり、流入河川は白根沢、大ドブ、小ドブの 3 本、流出河川は湯川である。サケ科魚類の放流は、大正 5 年(1916)のヒメマスの放流が記録として残されているもので最も古いものである。現在、主に釣魚の対象になっているものはヒメマス、ホンマス、カワマス、ニジマスである。このうち、ヒメマス、ホンマスは稚魚放流、ニジマスは成魚放流、カワマスは稚魚と成魚放流によるものであるが、カワマスは天然繁殖魚の割合も高い。

### 3. 調査方法

2005 年 5 月 18 日にヒメマス及びホンマスの稚魚を約 2 万尾ずつ、8 月 23 日にカワマスとニジマスの稚魚をそれぞれ約 1,000 尾と約 9,000 尾放流した。また、成魚は原則として毎週土曜日と日曜日の 2 回、放流(期間中計 ニジマス : 4,150kg、18,940 尾、カワマス : 1,220.8kg、11,864 尾)した。

調査は 2005 年 5 月 1 日から 9 月 30 日の期間に行った。釣魚者(釣り券購入者)全員にアンケート用紙を配布して記入を依頼し、釣り券売り場及び釣り場に設置した 2ヶ所の回収箱にて回収した。釣獲場所(舟釣り、岸釣り)、釣魚方法(餌釣り、ルアー釣り、フライ釣り)、釣獲魚種、釣獲尾数、釣果満足度等のデータを解析に供した。

### 4. 調査結果

アンケート回答数は舟釣りが釣魚者 4,474 名中 604、岸釣りが釣魚者 3,384 名中 553 あり、回答率はそれぞれ 13.5%及び 16.3%であった。回答率は年々高まる傾向にある。回答者の釣り方別の割合は、舟釣りでは餌釣りが最も多く 65.0%、次いでルアー釣りが 26.0%、フライ釣りが 9.0%であった。岸釣りではルアー釣りが最も多く 44.2%、次いで餌釣りが 34.4%、フライ釣りが 21.4%であった。

図1に月毎の回答数を示した。図中B, L, Fはそれぞれ餌釣り、ルアー釣り、フライ釣りを示し、複数記号は複数の釣り方を示す。舟釣りの回答数は解禁月の5月に174名と最も多かったが、その後6, 7月は顕著に減少した。岸釣りは解禁月の5月に221名と最も多かったが、その後顕著に減少した。

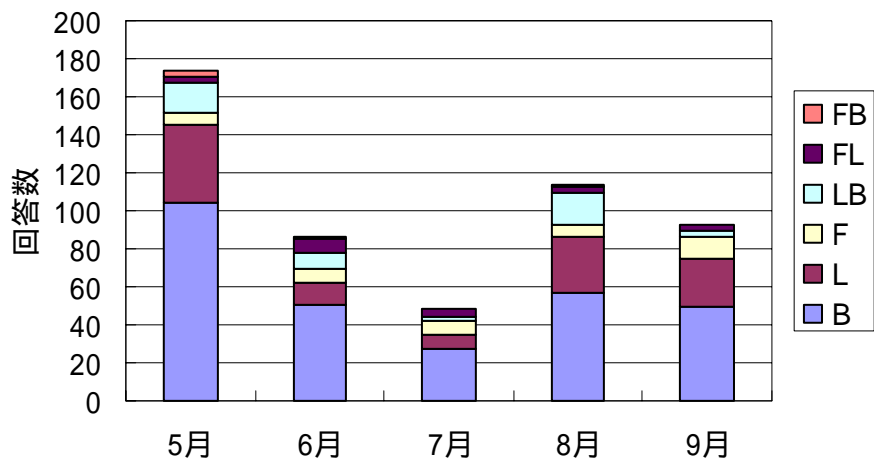


図1 - 1 舟釣り月毎の回答数

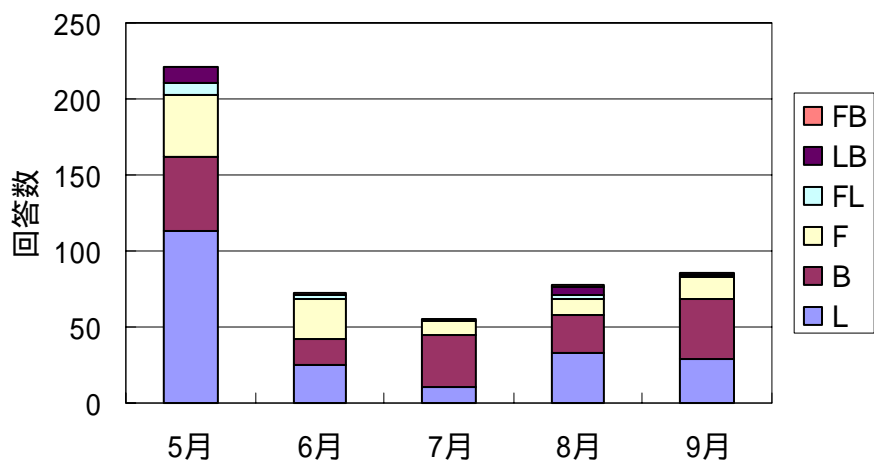


図1 - 2 岸釣り月毎の回答者数

図2に舟釣りでの釣り方別に月毎の1時間当たりの釣獲率を示した。期間中を通した釣獲率は、餌釣り、フライ釣り、ルアー釣りの順に高かった。餌釣りとルアー釣りの釣獲率に顕著な差がみられた。餌釣りではニジマスが0.74、ヒメマスが0.69、カワマスが0.30、ホンマスが0.14であった。フライ釣りでは、ニジマスが0.62、ヒメマスが0.01、カワマスが0.02、ホンマスが0.07であった。ルアー釣りでは、ニジマスが0.50、ヒメマスが0.04、カワマスが0.12、ホンマスが0.01であった。

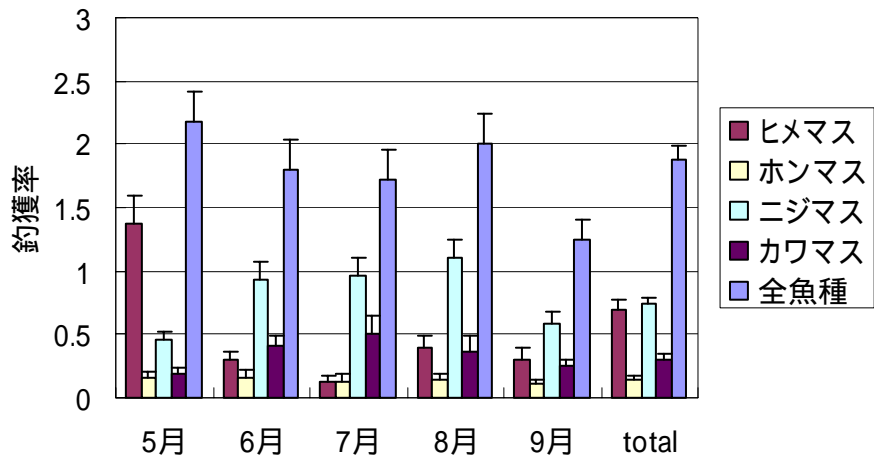


図2 - 1 舟餌釣り月毎の釣獲率

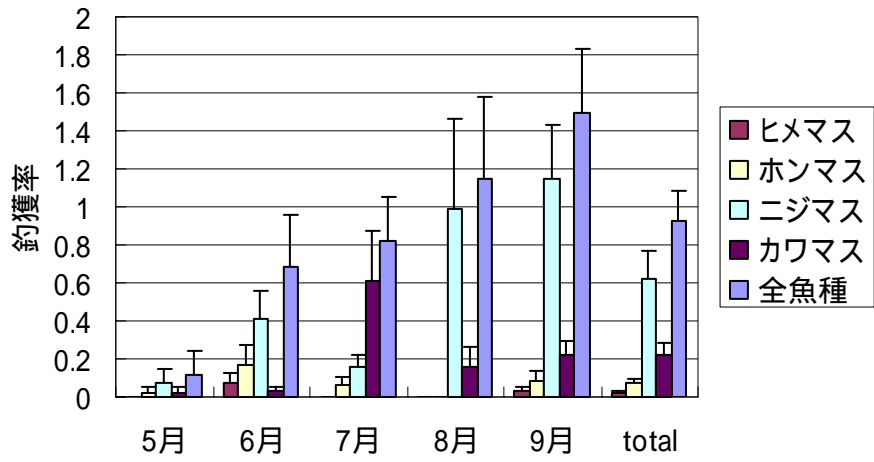


図2 - 2 舟フライ釣り月毎の釣獲率

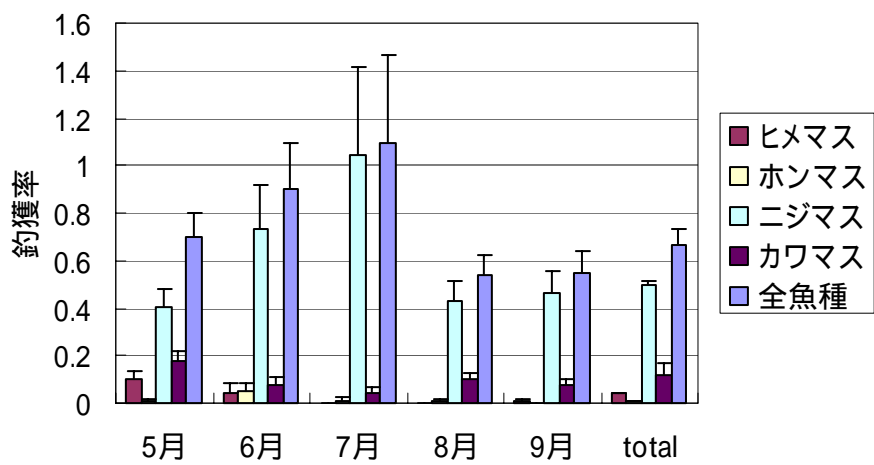


図2 - 3 舟ルアー釣り月毎の釣獲率

図3に岸釣りでの釣り方別に月毎の釣獲率を示した。期間中の4魚種合計の釣獲率は、餌釣り、フライ釣り、ルアー釣りの順に高かったが、舟釣りとは異なり、釣り方による釣果に顕著な差はみられなかった。餌釣りではニジマスが0.38、ヒメマスが0.20、カワマスが0.38、ホンマスが0.08であった。フライ釣りでは、ニジマスが0.25、ヒメマスが0.16、カワマスが0.50、ホンマスが0.11であった。ルアー釣りでは、ニジマスが0.50、ヒメマスが0.06、カワマスが0.19、ホンマスが0.02であった。

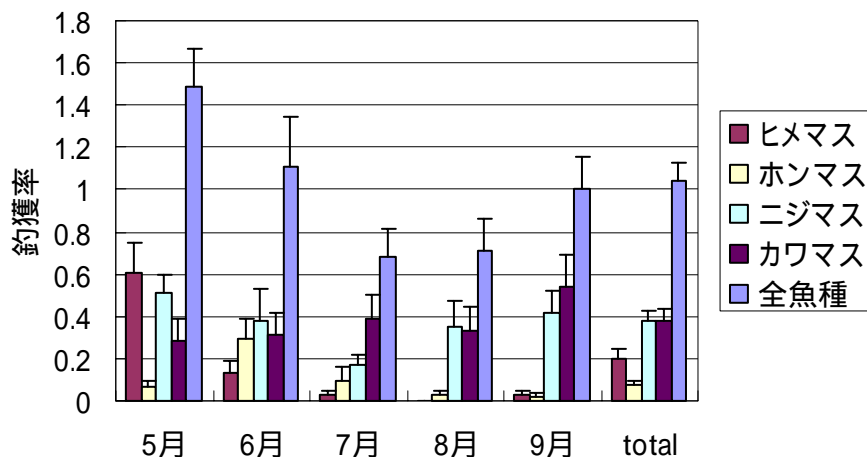


図3 - 1 岸餌釣り月毎の釣獲率

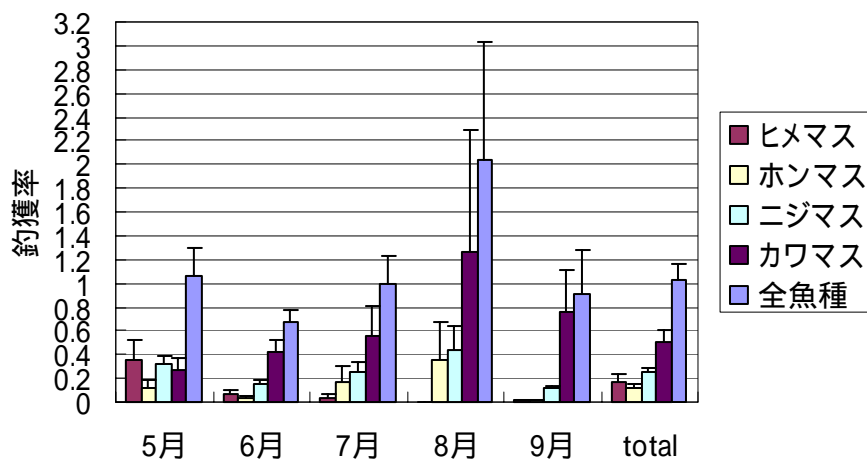


図3 - 2 岸フライ釣り月毎の釣獲率

年間を通した4魚種合計の釣獲率を岸釣りと舟釣りとは比較すると、フライ、ルアー釣りでは岸釣りが上回っていたが、餌釣りでは舟釣りの方が高く、全体では舟釣りの方が釣獲率は高かった。

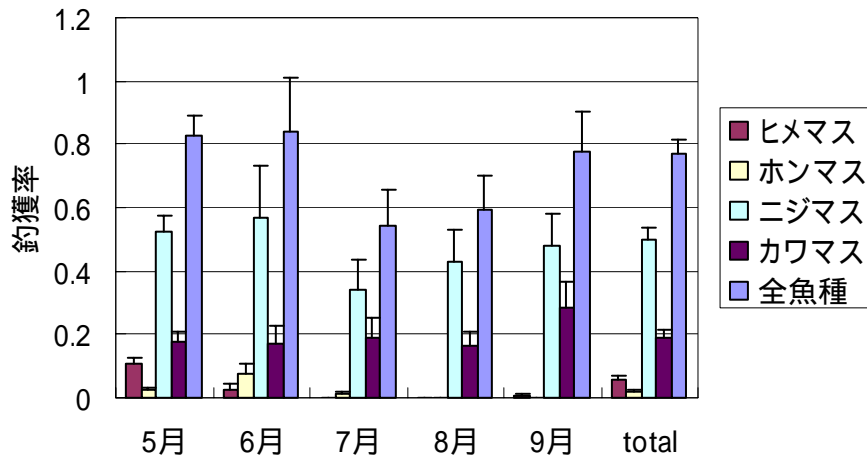


図3 - 3 岸ルアー釣りの月毎の釣獲率

図4に釣果に対する満足度を示した。舟釣り、岸釣りともに9尾以上の釣果で80%以上の釣り人が「ほぼ満足」以上の評価をしていた。

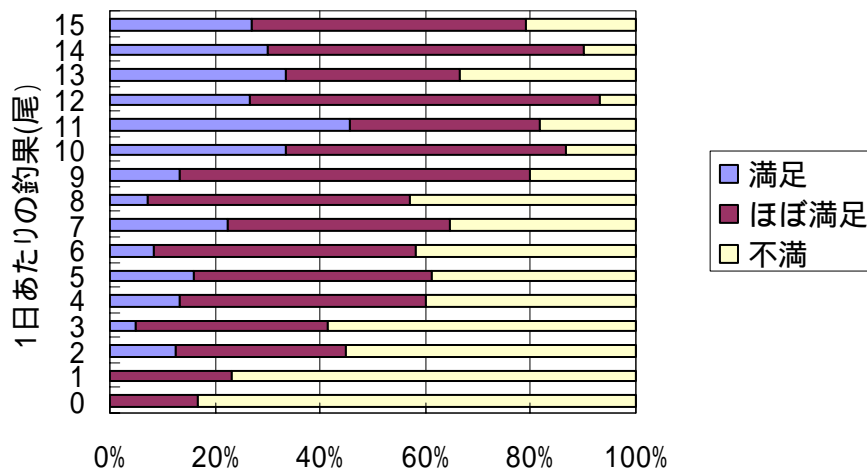


図4 - 1 舟釣り釣果と満足度

### 5. 考察

舟釣り及び岸釣りのアンケート回答率はそれぞれ13.5%及び16.3%であり、年々回答率は上がっているが、さらに精度の高いデータを得るためには6月以降の回答率の低下を防ぐための方策が必要である。

今年度は舟釣りが好調で昨年よりも釣獲率が高かったが、岸釣りは例年より低かった。舟釣りでは、例年通り餌釣り以外はヒメマスがほとんど釣獲されていなかった。回答者の65%以上が餌釣りであり、舟釣りでは多くの人がヒメマスを求めているものと考えられる。

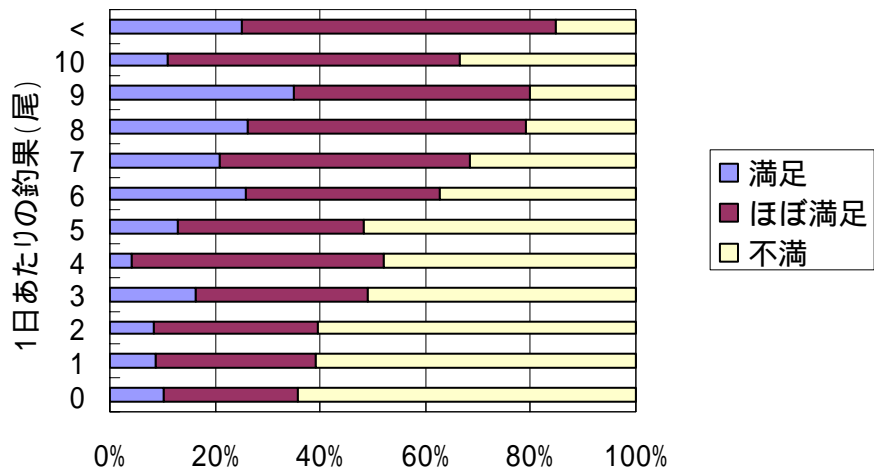


図4 - 2 岸釣り釣果と満足度

今年度の舟釣り及び岸釣りの1日平均釣果はそれぞれ約11尾と5尾であった。釣果と満足度の調査結果から見ると、今年度の湯の湖の平均釣果は、舟釣りでは80%以上がほぼ満足しているが、岸釣りでは50%以上が不満を感じていたものと思われる。ニジマス、カワマスの成魚放流量の検討が必要である。

かつてヒメマスは、5、6月に数多く釣れた後、それ以降はほとんど釣れなくなっていた。今年度も含め、舟の餌釣りではここ数年、シーズンを通して釣獲されている。6 - 7月に湖尻に設置している降下魚防止ネットの効果と思われる。ヒメマスの釣果をさらに安定させるためには、特に解禁当初の釣魚者に制限尾数の遵守を徹底させることが必要と思われる。